

Els valors de la societat andorrana



Joan Micó i Ibàñez / Josepa Batalla i Salvadó

Capital social. Definicions

El capital social és un concepte relativament recent que s'ha utilitzat en diferents disciplines (sociologia, ciència política, economia) i, tot i que no s'ha arribat a una definició consensuada, fa referència a xarxes socials, normes de reciprocitat i confiança.¹ Aquestes característiques de l'estructura social afavoreixen la interacció entre els individus, faciliten la coordinació de les activitats per satisfer les seves necessitats en benefici mutu i, per tant, contribueix a la cohesió social i al benestar i al desenvolupament de la societat.

La primera definició de *capital social* va aparèixer en un llibre de Lyda Hanifan publicat l'any 1916, en el qual defineix el capital social com "aquelles substàncies tangibles [que] compten per a la majoria en la vida diària de la gent: denominades bona voluntat, companyonia, simpatia i relacions socials entre els individus i les famílies que integren una unitat social".²

Aquest concepte es va popularitzar a partir dels treballs de Robert Putnam, que defineix el capital social com "els aspectes de les organitzacions socials, com les xarxes, les normes i la confiança, que permeten l'acció i la cooperació per al benefici mutu (desenvolupament i democràcia)". En una obra de 1993 (*Making democracy work: civic traditions in modern Italy*) argumenta que les regions on la gent té més capital social (pertinença a organitzacions civils, interès en assumptes locals, etc.) tenen un millor desenvolupament econòmic i que la cultura cívica també afavoreix un govern local més eficaç. En un llibre de l'any 2000 (*Bowling alone: The collapse and revival of American community*), Robert Putnam afirma que el capital social està disminuint als Estats Units i demostra que el descens de participació en organitzacions civils està minvant el desenvolupament de normes de confiança i de reciprocitat general i té conseqüències nega-

tives en relació amb la vitalitat democràtica i també en l'àmbit personal i comunitari.³

James Coleman defineix el capital social com "els aspectes de l'estructura social que faciliten certes accions comunes dels agents dins de l'estructura", i considera que es compon dels següents recursos:⁴

Les xarxes socials (vincles de parentiu, xarxes comunitàries informals, organitzacions socials, etc.), que requereixen una inversió de temps i dedicació per al seu manteniment, però que permeten obtenir beneficis en forma de fluxos de solidaritat, capacitat de defensa d'interessos i obtenció d'informació.

Les normes socials (voluntarietat, altruisme, comportament) i els drets comuns acceptats, així com les sancions que els fan efectius.

Els vincles de confiança social, que garanteix una sèrie d'obligacions i expectatives recíproques que possibiliten la cooperació; també pot incloure les relacions d'autoritat (cessió consensuada de poders a un líder, per gestionar problemes col·lectius).

Pierre Bourdieu (1980) defineix el capital social com "les xarxes permanents i la pertinença a un grup que assegurin als seus membres un conjunt de recursos actuals o potencials", i per a Fukuyama (1995) el capital social és l'expectativa que sorgeix dins d'una comunitat de comportament normal, honest i cooperatiu, basat en normes comunes, compartides per tots els membres de la comunitat.

El capital social també ha estat definit per organitzacions com el Banc Mundial, com "les institucions, relacions i normes que conformen la qualitat i la quantitat de les interaccions socials d'una societat", i per l'OCDE, com "les xarxes junt amb normes compartides, valors i opinions que faciliten la cooperació dins i entre els grups".

Es pot considerar que el concepte de capital social sorgeix com a reacció al pensament econòmic clàssic i neoclàssic, que considera la societat com una sèrie d'individus independents, amb objectius particulars que competeixen en el mercat, mentre que des de la perspectiva del capital social les persones utilitzen els recursos socials per aconseguir, mitjançant la cooperació mútua, objectius que serien difícils d'assolir.

Des de l'àmbit econòmic es considera que el capital social és una variable important en relació amb el creixement econòmic i el desenvolupament. Així, tot i que fa referència a una realitat menys tangible que el capital físic (béns materials) o el capital humà (coneixements), el capital social també és decisiu per a l'activitat productiva, la satisfacció de necessitats personals i el desenvolupament comunitari. Es considera que el capital social és una acumulació de diferents tipus d'actius socials, psicològics, culturals, institucionals, etcètera que augmenten la quantitat (o la probabilitat) d'un comportament cooperatiu mútuament beneficiós per a les persones que el posseeixen i per a la societat en general.⁵ Així, cal considerar el capital social juntament amb els altres tipus de capital (físic, natural i humà) a

l'hora d'analitzar el desenvolupament econòmic d'un país o una regió, de manera que perquè aquest progrés es produeixi o sigui sostenible cal una bona combinació dels diferents tipus de capital, tot i que cal destacar que el capital social està molt més lligat amb el capital humà que amb els altres.

Entre les principals crítiques que han formulat a aquest concepte de capital social alguns autors (Harriss i De Renzio, 1997), destaquen que l'existència de xarxes i normes que afavoreixen l'intercanvi econòmic no sempre garanteix que això afavoreixi la democràcia; que el capital social no sempre és positiu (hi ha xarxes i organitzacions com les màfies), i que el concepte de capital social és imprecís, ja que s'utilitza en referència a diversos aspectes (vincles familiars, normes socials, organitzacions socials, relacions entre societat civil i Estat, etc.).

Classificacions

Segons l'àmbit que abasta, el capital social pot ser individual (xarxa de relacions útils que té una persona mitjançant les quals pot obtenir avantatges i beneficis), empresarial (conjunt de recursos mobilitzats mitjançant una xarxa de relacions socials que proporcionen avantatges competitius), comunitari (capacitat que tenen els individus que formen part de xarxes o grups socials d'actuar com un col·lectiu per assolir objectius i beneficis definits en comú) i públic (xarxes de relacions entre les organitzacions estatals i els agents econòmics i socials que ajuden a realitzar les tasques d'una forma més eficaç).

També se sol classificar el capital social en tres categories: *bonds* o xarxes vincle (relacions entre membres homogenis, basades en un sentit d'identitat comuna, com la família, els amics més propers i la gent que comparteix una cultura o pertany a una comunitat), *bridges* o xarxes pont (relacions entre membres més heterogenis i que pertanyen a diferents comunitats, com coneguts, amics distants i associacions) i *linkages* (relacions amb persones o grups situats més amunt o més avall en l'escala social).⁶

Putnam distingeix entre els vincles oberts, que fan de pont (*bridging*), dels vincles tancats, que uneixen els iguals (*bonding*).

Indicadors de capital social

El fet de no ser un element tangible i que la definició sigui multidimensional dificulta la quantificació del capital social. A més, també es plantegen interrogants sobre la possibilitat de mesurar una característica comunitària a partir de les dades que descriuen les accions i les opinions dels individus, ja que alguns autors consideren que el capital social col·lectiu no és la simple suma dels diferents capitals socials individuals.

Tot i això, per mesurar el capital social se solen utilitzar indicadors indirectes subjectius d'algunes de les seves dimensions, principalment indicadors sobre la confiança social (confiança en la gent i en les institucions) i sobre la participació de les

persones en organitzacions. De fet, hi ha una estreta relació entre aquestes dues dimensions del capital social, ja que quan la gent participa més en organitzacions voluntàries es coneix millor i confia més en els altres membres, de manera que com més gran sigui la xarxa d'organitzacions voluntàries que cooperen entre elles, hi haurà un nombre més gran de persones que confien entre elles, tot i que també es podria considerar la relació en l'altra direcció, és a dir que les persones que confien més en els altres són les que més participen en organitzacions voluntàries.⁷

1) *Confiança*

Molts estudis demostren que un alt grau de confiança social redueix els costos de les transaccions i facilita el flux d'informació. La confiança afavoreix la cooperació sense la intervenció directa del poder o del mercat, i per tant contribueix al manteniment de l'ordre social i també del capital social.

En l'Enquesta mundial de valors (World Values Survey)⁸ es demana, d'una banda, per la confiança en general envers la gent i envers alguns grups específics de gent, i de l'altra, la confiança en diferents institucions:

- "En general, diria que es pot confiar en la majoria de la gent o que s'ha d'anar amb molt de compte quan es tracta amb gent?"
- "Pensa que la majoria de les persones s'aprofitarien de vostè si poguessin, o que tractarien de ser justes?"
- "Em podria dir en cada cas si vostè confia del tot en la gent d'aquest grup, hi confia una mica, no hi confia gaire o no hi confia gens?: En la seva família / el seu veïnat / les persones que coneix personalment / les persones que coneix per primera vegada / gent d'una altra religió / gent d'una altra nacionalitat"
- "Per a cadascuna de les següents organitzacions, em podria dir quina confiança hi té: molta confiança, bastant confiança, poca confiança o cap confiança?: L'Església / la premsa / la televisió / els sindicats / la policia / el Consell General (el parlament) / el Govern / els partits polítics / els funcionaris / les principals empreses / les organitzacions mediambientals / les organitzacions de dones / les organitzacions caritatives o humanitàries / la Unió Europea / les Nacions Unides".

2) *Associacionisme*

El nivell d'associacionisme és l'altra variable que se sol utilitzar per mesurar el capital social. Es considera que les relacions de xarxa milloren l'eficàcia de la societat ja que faciliten accions col·lectives coordinades. En l'Enquesta mundial de valors s'inclou també aquesta pregunta:

- "Per a cadascun dels següents tipus d'organitzacions voluntàries, em podria dir si és un membre actiu, un membre inactiu o no és membre d'aquest tipus d'organització?: Església o organització religiosa / esport o organització lúdica / art, música o organització educativa / sindicat / partit polític / organització mediam-

biental / associació de professionals / organització humanitària o caritativa / associació de consumidors”

Ara bé, cal tenir en compte els problemes i les limitacions que comporta aquest indicador, ja que no es pot saber si mesura el capital social general o només les relacions i interaccions en grups petits. D'altra banda aquesta pregunta no acaba d'indicar en quin grau hi participen les persones que es consideren membres actius: algunes poden ser sòcies sense participar-hi activament (només pagant una quota); és a dir, que no permet mesurar específicament la intensitat ni la freqüència de la participació.

3) *Xarxes socials*

Una altra forma de mesurar el capital social és mesurar la quantitat de xarxes que té una persona i la força dels enllaços en la xarxa, però això és força complicat de realitzar i no hi ha un qüestionari estandarditzat per mesurar d'aquesta manera el capital social.

L'article de Marta Portela i Isabel Neira inclou un exemple de com es poden utilitzar els indicadors per analitzar la influència del capital social en el creixement econòmic. Per mesurar el capital social en tretze països de la Unió Europea utilitza els indicadors de confiança social (percentatge de persones que diuen que es pot confiar en la gent) i pertinença a associacions (percentatge de persones que són membres actius o inactius d'alguna de les associacions) obtinguts de l'Enquesta mundial de valors, que tot i que no reflecteixen totes les dimensions del capital social, són les variables més representatives utilitzades en investigacions sobre aquest tema. D'altra banda, utilitza el producte interior brut (PIB) per càpita (calculat com la relació entre el PIB en milers de dòlars i la població) com a indicador del desenvolupament econòmic del país, i per quantificar el capital humà utilitza la proporció de persones que tenen estudis de nivell superior al secundari. A partir d'aquests indicadors proposa un model economètric que planteja la influència que té la variable del capital humà i les variables de capital social en el PIB per càpita. Els resultats corroboren la hipòtesi que el capital social repercuteix en el creixement econòmic de forma similar com ho fa el capital humà (mostra la influència positiva i significativa de les variables del capital social i del capital humà en el creixement econòmic). Aquestes dades indicarien que cal afavorir les xarxes socials per augmentar la confiança general, cosa que repercuteix en el desenvolupament del país.

Indicadors del capital social d'Andorra

Tot seguit es presenten els indicadors del capital social que es recullen en l'Enquesta mundial de valors a Andorra, si bé caldrà fer més anàlisis d'aquests resultats que tinguin en compte els diferents models teòrics i la seva multidimensionalitat.

1) Confiança

“En general, diria que es pot confiar en la majoria de la gent o que s’ha d’anar amb molt de compte quan es tracta amb gent?”

	Freqüència	Percentatge
Es pot confiar en la majoria de la gent	200	20,0
S’ha de d’anar amb molt de compte	795	79,2
No contesta	5	,5
No sap	3	,3
Total	1003	100,0

Un 20% de la població es mostra confiada en general amb els altres, mentre que la majoria (79%) pensa que s’ha d’anar amb compte.

En la mateixa pregunta realitzada a Espanya (any 2000), un 33% de la població declarava que es podia confiar en la gent, davant el 64% que considerava que calia ser prudent, mentre que a França (any 1999) un 21% pensava que es podia confiar en la majoria de la gent i un 75% deia que cal anar amb compte. A Portugal (any 1999) la proporció de població que confia en la gent és inferior: un 11% pensava que s’hi pot confiar mentre que el 87% considerava que cal anar amb compte. A Luxemburg un 24,9% pensa que s’hi pot confiar, davant el 70,9% que diu que cal tenir prudència. En el conjunt d’Europa, destaca que als països nòrdics (Noruega, Suècia, Finlàndia, Dinamarca i Països Baixos) la majoria de la població afirma que es pot confiar en la gent (*Banco de Datos ASEP/JDS*. <http://www.jdsurvey.net>). La confiança interpersonal i les orientacions culturals associades estan relacionades amb el desenvolupament econòmic i amb l’estabilitat democràtica. Les dades de l’Enquesta mundial de valors de 1990 mostren una alta correlació positiva entre la confiança interpersonal i el funcionament de les institucions democràtiques en tot el món (en la majoria de les democràcies estables almenys un 35% de la població expressa l’opinió que es pot confiar en la majoria de la gent).⁹

Les respostes varien en funció de les característiques de les persones. Destaca que els homes, les persones amb estudis universitaris, els professionals i tècnics i les que es consideren d’esquerra i no religioses o atees diuen en una proporció més alta que es pot confiar en la majoria de la gent. En funció de l’edat, la nacionalitat o la classe social, tot i que hi ha diferències (els més joves, les persones de nacionalitat portuguesa i de classe obrera o baixa són les que diuen en més proporció que cal anar amb compte), no s’observa una relació estadísticament significativa.

“Em podria dir en cada cas fins a quin punt confia en la gent d'aquests diferents grups?”

	Hi confia del tot	Hi confia	No hi confia gaire	No hi confia gens	No sap
La seva família	83,0%	14,5%	1,7%	,7%	,1%
El seu veïnat	4,2%	47,0%	32,8%	15,7%	,3%
Persones que coneix personalment	22,8%	67,5%	7,4%	2,2%	,1%
Persones que coneix per primera vegada	1,1%	25,2%	34,8%	38,6%	,3%
Gent d'una altra religió	3,1%	71,4%	15,1%	8,4%	2,0%
Gent d'una altra nacionalitat	3,5%	76,1%	13,3%	5,1%	2,0%

Malgrat que la majoria de la població manifestava en una pregunta anterior que no es pot confiar en la gent en general, en demanar per grups específics es matisa aquesta afirmació, ja que la majoria confia en la gent més propera. Així, la família és el grup al qual més confiança es té (un 98% confia en la família: un 83% hi confia del tot i un 15% hi confia), seguit de les persones que es coneixen personalment (un 23% hi confia del tot i un 67% hi confia). També destaca que un 76% diu que confia en la gent d'una altra nacionalitat (a més d'un 4% que hi confia del tot) i un 71% confia en la gent d'una religió diferent (un 3% també hi confia del tot). Les dades s'han d'interpretar en el context andorrà, amb una gran presència de persones de diferents orígens i nacionalitats i on la població nativa és minoritària, però també pot haver-hi en aquesta resposta un component de *correcció política*, en el sentit de no declarar un rebuig que pugui semblar discriminatori envers aquests col·lectius de persones (que tampoc són rebutjats com a veïns). En relació amb el seu veïnat, un 4% hi confia del tot i un 47% hi confia (en conjunt, més de la meitat de la població hi confia). D'altra banda, la desconfiança es manifesta clarament en relació amb les persones que es coneix per primera vegada, ja que un 73% afirma que no hi confia gaire o gens.

És a dir, que tot i que hi ha una desconfiança envers els altres en general, sí que es confia en les persones concretes —especialment en les més properes, encara que tinguin idees o estils de vida diferents—, mentre que la desconfiança es concreta en les persones que no es coneixen.

Les respostes sobre la *confiança en la família* no mostren relacions significatives en funció de les diferents variables sociodemogràfiques, ja que en tots els casos és majoritària la confiança.

Pel que fa a la *confiança envers el veïnat*, s'observa que augmenta entre les persones de més edat, de manera que només hi confien un 33% dels que tenen entre 18 i 24 anys i un 45% dels que tenen entre 25 i 34 anys, però els grups de més

edat hi confien majoritàriament (augmenta fins al 67% dels majors de 65 anys). En funció del nivell d'estudis, s'observa que les persones amb estudis primaris són les que confien en menor proporció en els veïns, mentre que tant els que no tenen estudis finalitzats com els que tenen estudis universitaris hi confien en més proporció. Per ocupacions, els propietaris, directius o comandaments intermedis i els professionals o tècnics són els que manifesten més confiança amb el seu veïnat, així com les persones de nacionalitat andorrana, francesa o del grup d'altres nacionalitats. Per a la resta de variables analitzades no s'observen diferències estadísticament significatives.

En relació amb *les persones que coneixen personalment*, només destaca que les persones de nacionalitat andorrana i francesa i de classe alta o mitjana, així com les no religioses o atees, són les que amb major percentatge hi confien.

La confiança envers *la gent que coneixen per primera vegada* és més alta entre els homes que entre les dones (30% i 22%, respectivament), entre les persones amb estudis universitaris (37%), els professionals o tècnics i els treballadors de la indústria i la construcció, les persones del grup d'altres nacionalitats (malgrat que la relació no és significativa) i les no religioses o atees.

Sobre la confiança envers *la gent d'una altra religió*, es detecten diferències significatives en funció de l'edat (mostren més confiança les persones d'entre 45 i 64 anys) i l'ocupació (més confiança entre els propietaris, directius i comandaments intermedis), i de la religiositat (les persones atees són les que menys confien en gent d'una altra religió), mentre que en funció del nivell d'estudis (tot i que hi confien més les persones amb estudis universitaris) i per a la resta de variables, no són significatives.

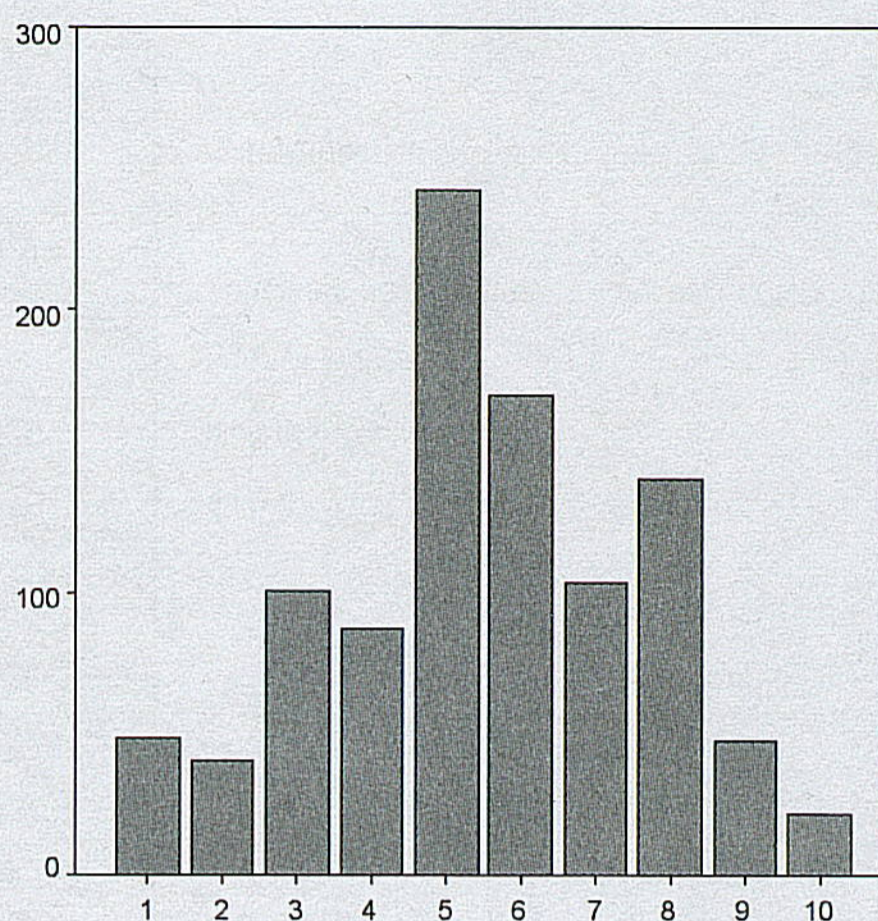
Finalment, tot i que s'observen algunes diferències en relació amb la confiança envers *la gent d'una altra nacionalitat* entre els diferents grups de població, estadísticament no són significatives.

“Pensa que la majoria de les persones s'aprofitarien de vostè si poguessin, o que tractarien de ser justes?” (escala entre 1 “les persones intentarien aprofitar-se de vostè” i 10 “les persones tractarien de ser justes”)

	Freqüència	Percentatge
1	49	4,8
2	40	4,0
3	101	10,0
4	87	8,7
5	243	24,2
6	170	17,0
7	103	10,3
8	140	14,0
9	47	4,7
10	21	2,1
No sap	1	,1
No contesta	1	,1
Total	1003	100,0

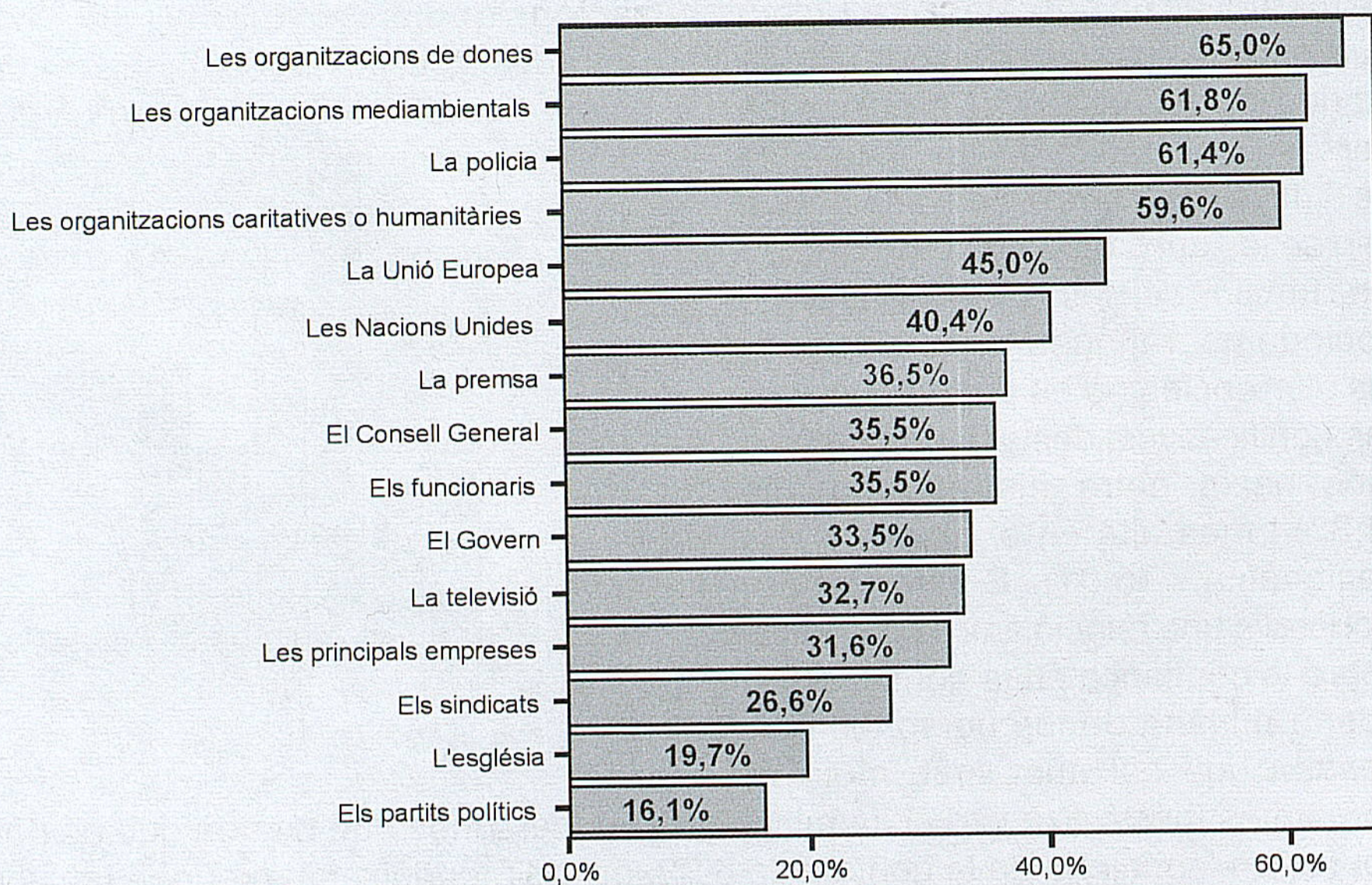
La mitjana en una escala entre 1 (creu que la majoria de les persones s'aprofitarien si poguessin) i 10 (creu que les persones tractarien de ser justes), és de 5,49, és a dir que es troba en el punt mig de les dues opcions.

En funció de les característiques sociodemogràfiques de la població, les diferències no es poden considerar significatives; destaca una mitjana més baixa entre els portuguesos (4,87) i més alta en el grup d'altres nacionalitats (6,01). D'altra banda, s'observa una relació amb la pregunta sobre la confiança en la gent: mentre que la mitjana de les persones que pensen que cal anar amb molt de compte és més baixa (5,12), la mitjana de les persones que creuen que es pot confiar en la majoria de la gent és de 6,82, és a dir tendeixen a creure en major proporció que la majoria de les persones tractarien de ser justes.



“Podria dir quina confiança té en cadascuna de les següents organitzacions?”

	Molta o bastant	Poca o gens	Ns/Nc
L'església	19,7%	80,1%	,3%
La premsa	36,5%	63,2%	,3%
La televisió	32,7%	67,3%	,0%
Els sindicats	26,6%	70,5%	2,9%
La policia	61,4%	38,1%	,5%
El Consell General	35,5%	62,2%	2,3%
El Govern	33,5%	65,3%	1,2%
Els partits polítics	16,1%	82,8%	1,1%
Els funcionaris	35,5%	63,6%	,8%
Les principals empreses	31,6%	67,5%	,9%
Les organitzacions mediambientals	61,8%	37,1%	1,1%
Les organitzacions de dones	65,0%	32,4%	2,6%
Les organitzacions caritatives o humanitàries	59,6%	39,9%	,6%
La Unió Europea	45,0%	53,0%	2,1%
Les Nacions Unides	40,4%	57,9%	1,7%



En les darreres dècades, en la majoria dels països occidentals s'observa una tendència descendent de la confiança en el govern i en els líders polítics. Segons Inglehart, la disminució de la confiança en el govern forma part de l'erosió més general del respecte a l'autoritat que s'està produint en la majoria de les societats industrials avançades, vinculada amb els processos de modernització i postmodernització. Així, mentre que disminueix la confiança en l'autoritat política, augmenta el nivell de confiança en moviments relacionats amb la protecció del medi ambient. Els postmaterialistes donen la seguretat econòmica per suposada, fins al punt que influeix poc en el seu benestar subjectiu, i transfereixen la seva preocupació a altres aspectes de la vida com la política i la qualitat de l'entorn físic i social (manifesten nivells més baixos de satisfacció amb el seu entorn i avaluen la política amb criteris més exigents). El sorgiment dels valors postmaterialistes s'inscriu dins un gir postmodern més general que està transformant els criteris amb els quals la població de les societats industrials avançades avalua la gestió dels governs. Això condueix a la paradoxa que la població d'aquestes societats avançades, democràtiques, estables i pròsperes no mostren nivells més alts de satisfacció amb els seus sistemes polítics que la població dels països autoritaris i pobres; al contrari, mostren menys confiança amb els seus líders i institucions polítiques, precisament perquè és una població més exigent i crítica.

Percentatge de confiança en les organitzacions (molta+bastant)

En relació amb les institucions i organitzacions per les quals s'ha demanat, destaca que les que obtenen una major confiança són organitzacions no governamentals (de dones, mediambientals, humanitàries), que juntament amb la policia són les que ocupen els primers llocs (entre un 60% i un 65% hi confien molt o bastant). Les organitzacions supranacionals com la Unió Europea i les Nacions Unides obtenen la confiança del 45% i del 40% de la població, respectivament. Es pot distingir un tercer grup d'organitzacions en les quals confia molt o bastant aproximadament un terç de la població (entre un 32% i un 36%), que són els mitjans de comunicació (premsa i televisió) i les institucions polítiques (Consell General, Govern) i els funcionaris, juntament amb les principals empreses. Només un 27% de la població confia en els sindicats, i en menor proporció declara confiar molt o bastant en l'Església (20%) i els partits polítics (16%).

Comparant-ho amb els països de l'entorn, s'observa que la població d'Andorra confia en menor proporció en la majoria de les organitzacions esmentades (excepte en les ONG...), però sobretot en relació amb l'Església, destaca la poca confiança que hi tenen les persones, mentre que per a la població de Portugal és la institució que inspira més confiança (80%).

Comparació del grau de confiança en les organitzacions (% molta+bastant)

	Andorra 2005	Espanya 2000	França 1999	Portugal 1999	Luxemburg 1999
L'Església	19,7%	41,7%	44,2%	80,1%	45,9%
La premsa	36,5%	40,0%	35,3%	63,4%	43,2%
La televisió	32,7%	38,0%	--	--	--
Els sindicats	26,6%	30,9%	33,4%	42,9%	46,8%
La policia	61,4%	61,4%	65,5%	64,3%	69,8%
El Consell General (Parlament)	35,5%	46,7%	38,8%	42,9%	56,2%
El Govern	33,5%	42,9%	--	--	--
Els partits polítics	16,1%	26,2%	--	--	--
Els funcionaris (Servei civil)	35,5%	39,8%	44,7/	47,6%	53,9%
Les principals empreses	31,6%	41,3%	45,2	48,3%	35,7%
Les organitzacions mediambientals (moviment ecologista)	61,8%	56,8%	--	--	--
Les organitzacions de dones (moviments feministes)	65,0%	44,4%	--	--	--
Les organitzacions caritatives o humanitàries	59,6%	--	--	--	--
La Unió Europea	45,0%	50,5%	45,4%	59,8%	52,7%
Les Nacions Unides	40,4%	49,3%	49,9%	62,1%	55,1%

Font: Banco de Datos ASEP/JDS. "Los estudios de valores 1981-2004"

<http://www.jdsurvey.net>

Les dones, la gent de més edat i amb estudis primaris o sense estudis confien en major proporció en l'Església que els homes, els joves i les persones amb més formació. També és significativa la relació amb la posició en l'escala ideològica, ja que augmenta la confiança en l'Església entre les persones de centre i de dreta, i també hi confien més les persones que es declaren religioses que les no religioses i atees. En relació amb la confiança amb la premsa, les diferències observades en funció de les variables sociodemogràfiques i ideològiques no són significatives, i pel que fa a la confiança amb la televisió, només destaca una major proporció de persones que hi confien entre les que es consideren de classe alta o mitjana, de centre-esquerra o centredreta, i religioses.

Els sindicats desperten més confiança entre els homes, la població més jove i amb estudis universitaris, així com en els professionals i tècnics i els treballadors de la indústria i la construcció, les persones que es consideren d'esquerra i les no religioses i atees.

La confiança envers la policia és més alta entre les persones majors de 45 anys, amb estudis primaris, secundaris o sense estudis, els propietaris, directius o comandaments intermedis i el personal administratiu, els treballadors del comerç, restauració o serveis personals, les persones de dreta o centredreta i religioses. Pel que fa al Consell General, diuen en major proporció que hi confien molt o bastant els homes, les persones majors de 45 anys, els propietaris, directius o comandaments intermedis i els professionals o tècnics. També hi tenen major confiança les persones de classe alta o mitjana-alta, de dreta o centredreta i les que es consideren religioses.

El Govern també obté més confiança entre els homes, les persones majors de 45 anys, de classe alta o mitjana-alta, de dreta o centredreta i les que es consideren religioses.

En augmentar l'edat s'observa una tendència a tenir més confiança envers els partits polítics, fins a arribar als majors de 65 anys, on torna a disminuir. En funció del nivell d'estudis destaca que els que tenen més confiança en els partits polítics són els que tenen estudis de formació professional o primaris incomplets, mentre que els que tenen estudis universitaris són els que menys hi confien. Per ocupacions, els propietaris, directius i comandaments intermedis són els que declaren una major confiança, així com les persones de classe alta o mitjana-alta, les persones de dreta (encara que la relació no resulta significativa estadísticament) i les religioses.

Tot i que els homes i la gent gran són els que diuen en major proporció que confien en els funcionaris, la relació no és significativa, i en funció del nivell d'estudis, les persones amb estudis universitaris i les que tenen estudis primaris incomplets són les que en major proporció hi confien. També hi ha percentatges més alts entre els professionals i tècnics i entre les persones no ocupades (jubilats, mestresses de casa, estudiants), entre les persones de classe alta i mitjana-alta i de dreta (encara que la relació no és significativa) i entre les persones que es declaren atees.

Les persones que confien en major proporció en les principals empreses són els homes, els majors de 45 anys, amb estudis secundaris o de formació professional, els propietaris, directius i comandaments intermedis, els treballadors de la indústria i la construcció i les persones no ocupades, així com les persones de classe alta i mitjana-alta i de dreta (encara que la relació no és significativa), i les que es consideren de centre i de dreta.

No hi ha una relació significativa pel que fa a la confiança en les organitzacions mediambientals en funció de l'edat o el sexe, però sí que s'observa que hi tenen més confiança les persones amb estudis secundaris, formació professional o universitaris, les persones de classe alta i mitjana-alta i de dreta (encara que la relació no és significativa), les que es consideren d'esquerra o de centreesquerra i no religioses o atees.

Les dones diuen en major proporció que tenen molta o bastant confiança en les organitzacions de dones, així com les persones amb estudis secundaris, formació professional o universitaris, els propietaris, directius o comandaments intermedis, els professionals o tècnics i les persones no ocupades, a més de les persones que es consideren d'esquerra.

Les organitzacions caritatives o humanitàries desperten major confiança entre les dones i les persones més grans, així com les que tenen estudis universitaris, els propietaris, directius o comandaments intermedis, els professionals o tècnics i les persones no ocupades, i també entre les persones de classe alta i mitjana-alta i d'esquerra (encara que en aquest cas la relació no és significativa).

El perfil de les persones que tenen més confiança envers la Unió Europea i les Nacions Unides és el mateix: els més joves i els que tenen entre 45 i 64 anys, les persones amb estudis secundaris, formació professional o universitaris, els propietaris, directius i comandaments intermedis, els professionals o tècnics i les persones no ocupades, les persones de classe alta i mitjana-alta i les que es consideren de dreta o de centreesquerra.

2) Associacionisme

"Vostè és membre de les següents organitzacions?"

	No és membre	Membre inactiu	Membre actiu
Església o organització religiosa	64,8%	23,4%	11,8%
Esport o organització lúdica	52,3%	15,9%	31,8%
Art, música o organització educativa	60,0%	17,1%	22,9%
Sindicat	89,8%	7,9%	2,4%
Partit polític	90,5%	6,6%	2,9%
Organització mediambiental	85,7%	8,8%	5,5%
Associació de professionals	83,2%	7,2%	9,6%
Organització humanitària o caritativa	77,6%	9,7%	12,7%
Associació de consumidors	92,5%	4,1%	3,4%
Altres organitzacions	98,7%	,1%	1,2%

La majoria de la població no és membre de les diferents organitzacions per les quals s'ha demanat. Destaca la proporció més alta de persones que són membres de l'Església o d'organitzacions religioses, d'organitzacions d'art, música o educatives i d'organitzacions esportives o lúdiques. Tot i això les persones que declaren que pertanyen a l'Església o organitzacions religioses se'n consideren majoritàriament membres inactius, mentre que les persones que pertanyen a alguna organització esportiva o lúdica, a organitzacions d'art, música o educatives, o a organitzacions humanitàries o caritatives en són sobretot membres actius. Les organitzacions que tenen menys membres entre la població (entre un 8% i un 10%) són els sindicats, partits polítics i les associacions de consumidors.

Són *membres de l'església o d'una organització religiosa* en major proporció les dones, les persones de més edat, les que tenen nivells més baixos d'estudis, de nacionalitat portuguesa o del grup d'altres nacionalitats, les que es consideren de dreta o centredreta, i evidentment les que són religioses.

Entre les persones que pertanyen a una *organització lúdica o esportiva* destaquen els homes, les persones més joves, amb més nivell d'estudis i de classe alta o mitjana-alta. Aquest perfil també es correspon a les persones que són membres d'alguna *organització d'art, música o educativa*.

Els membres dels *sindicats* són en major proporció homes, entre 25 i 54 anys, amb estudis secundaris o universitaris, professionals i tècnics, que treballen en l'administració pública, de nacionalitat andorrana i que es consideren d'esquerra, i els membres de *partits polítics* també són sobretot les persones de nacionalitat andorrana, que treballen a l'administració pública, que es consideren d'esquerra i de classe mitjana-alta.

Les persones que pertanyen a *organitzacions mediambientals* són en major proporció les que tenen més nivell d'estudis, de nacionalitat andorrana i ideològicament d'esquerra, i per a la resta de variables sociodemogràfiques les diferències no són significatives.

En les *associacions professionals* destaca la presència en major proporció d'homes, en edat laboral, amb nivells més alts d'estudis, els que treballen com a autònoms, els professionals, empresaris o gerents, de nacionalitat andorrana i de classe alta o mitjana-alta.

D'altra banda, les dones, majors de 35 anys, amb nivells alts d'estudis, professionals, empresàries o gerents, de nacionalitat andorrana i de classe alta i mitjana-alta són membres de les *organitzacions humanitàries i caritatives* en major proporció que els altres grups de població.

Pel que fa a les *organitzacions de consumidors*, destaca que en són membres sobretot les persones amb estudis secundaris o formació professional i de nacionalitat andorrana o portuguesa, però per a la resta de variables no hi ha diferències significatives.

En relació amb *altres organitzacions* esmentades per les persones enquestades, només un 1% ha dit ser-ne membre; es tracta principalment d'organitzacions culturals o de residents (Centre de la Cultura Catalana, Unió de Francesos a l'Estranger...), associacions que representen determinats grups socials (associacions de dones, SomcomSom) o organitzacions de protecció dels animals (Laika).

Joan Micó i Ibàñez

Sociòleg i director del Centre de Recerca Sociològica (CRES) de l'Institut d'Estudis Andorrans, i

Josepa Batalla i Salvadó

Sociòloga i investigadora del CRES

Notes

- 1- Lisakka, L. (2007) "Medición del capital social y aplicaciones". *Capital social: factor de competitividad y desarrollo social*. Cursos de verano. Universidad del País Vasco – EUSTAT. [http://www.eustat.es/document/datos/CV07_04.pdf]
- 2- OECD Insights: *Human Capital*. [<http://www.oecd.org/dataoecd/36/6/37966934.pdf>]
- 3- Alguns crítics assenyalen que no s'està produint un declivi comunitari sinó una substitució per nous actors (grups ecologistes, feministes, ONG, etc., que a més d'existir en el món real també existeixen virtualment a través d'Internet, on creen noves comunitats de gent que comparteixen interessos, tot i que en alguns casos no es coneixen físicament), però Putnam considera que aquestes associacions no comparteixen vincles interpersonals i que per tant no són comparables a les formes comunitàries tradicionals.
Maya Jariego, I. (2002) "En busca del mundo perdido (El declive de la comunidad o el auge de comunidades personales)". *Araucaria. Revista Iberoamericana de Filosofía, Política y Humanidades*. Núm. 7. [http://www.institucional.us.es/araucaria/nro7/rese7_2.htm#_edn1]
- 4- Alberdi, J; Pérez de Armiño, K. (2000) "Capital social". *Diccionario de Acción Humanitaria y Cooperación al Desarrollo*. [<http://dicc.hegoa.efaber.net/listar/mostrar/29>]
- 5- Portela, M.; Neira, I. (2003) "Capital social: las relaciones sociales afectan al desarrollo". *Colección de Documentos. El Desarrollo y sus Dimensiones*. Institut Internacional de Governabilitat de Catalunya. [<http://www.iigc.org/documentos/?p=30106>]
En aquest article s'explica que el capital social com el capital físic i humà és un recurs en el qual es poden invertir altres recursos amb l'expectativa de beneficis futurs; pot ser un substitut (pot compensar la carència de capital financer o humà establint bones relacions) o un complement d'altres recursos (per si sol no és suficient per al desenvolupament); necessita manteniment (les relacions socials requereixen renovació o confirmació periòdica) i no es deprecia amb la utilització, sinó que millora (es deteriora si no s'utilitza); es pot utilitzar per a determinats propòsits (d'informació, consell, etc.); es pot transformar en altres classes de capital; i expressa una relació (relacions de confiança i cooperació cívica). En canvi, es diferencia dels altres capitals que és més difícil de veure i mesurar, i és molt més difícil de construir mitjançant intervencions externes (requereix una infraestructura social eficient i un coneixement de les pràctiques locals).
- 6- OECD Insights *Human Capital*. [<http://www.oecd.org/dataoecd/36/6/37966934.pdf>]
- 7- Schwierén, C. "El mesurament d'indicadors subjectius en estadístiques socials." [http://www10.gencat.net/drep/binaris/mesurament_tcm112-43885.pdf]
- 8- Enquesta que es realitza periòdicament a més de 80 països de tot el món per mesurar el canvi de valors de les societats. En l'onada de l'any 2005, Andorra hi ha participat per primer cop.
- 9- Inglehart, R. *Modernización y posmodernización: El cambio cultural, económico y político en 43 sociedades*. Madrid: CIS – Siglo XXI, 2001.

Bibliografia

- Bourdieu, P. (1980) "Le capital social, notes provisoires" *Actes de la recherche en sciences sociales*, gener, p. 2-3.
- Coleman, J. S. (1988) "Social Capital in the Creation of Human Capital" *American Journal of Sociology*, vol. 94, suplement, p. 95-120.
- Fukuyama, F. (1995) "Social Capital and the Global Economy" *Foreign Affairs*, vol. 74, núm. 5, p. 89-103.
- Hanifan, L. (1916) "The Rural School Community Center" *Annals of the American Academy of Political and Social Science* 67: 130-138.
- Harriss, J.; De Renzio, P. (1997) "An Introductory Bibliographic Essay". A: Harriss, J. (ed.), "Policy Arena: 'Missing Link' or Analytically Missing: The Concept of Social Capital". Monogràfic de *Journal of International Development*, vol. 9, núm. 7, p. 919-938.
- Putnam, R.; Leonardi, R.; Nanetti, R. (1993) *Making Democracy Work: Civic Traditions in Modern Italy*, Princeton University Press, Princeton.